

Generiek Voormeld Systeem v2.0

Versie

2.0

Datum

6-1-2017

Bestandsnaam

20161005 Generiek Voormeld
Systeem v2.0.docx

Auteur

Frank Hozeman

Titel	Generiek Voormeld Systeem v2.0
Onderwerp	Versie
Versie	2.0
Datum	6-1-2017
Copyright	© 2016 Secure Logistics B.V. Alle rechten voorbehouden. Niets uit deze uitgave mag worden verveelvoudigd, opgeslagen in een geautomatiseerd bestand, of openbaar gemaakt, in welke vorm dan ook, zonder voorafgaande schriftelijke toestemming van Secure Logistics B.V.
Uitgave	Secure Logistics B.V. Kamerlingh Onnesweg 10 B 2991 XL Barendrecht Tel. (010) 463 77 75 Fax (010) 463 77 40 E-Mail: info@secure-logistics.nl
Voorbehoud	Alle bedrijfs- en productnamen, die in deze handleiding worden vermeld, kunnen handelsmerken zijn en/of als handelsmerken zijn geregistreerd. De producten van derden worden uitsluitend om informatieve redenen vermeld. De vermelding van dergelijke producten vormt geen goedkeuring of aanbeveling ervan. Secure Logistics kan niet aansprakelijk worden gesteld voor de prestaties en/of het gebruik van deze producten.

1.	Inleiding	3
2.	Beschrijving proces aanmelding bezoekers	5
2.1.	Algemeen	5
2.2.	Procesbeschrijving Bezoeker	6
3.	Beschrijving proces aanmelding contractor	7
3.1.	Algemeen	7
3.2.	Proces aanmelden contractors	8
4.	Beschrijving proces aanmelding containers/conventionele lading	9
4.1.	Algemeen	9
4.2.	Procesbeschrijving container/conventionele lading	10
5.	Voormelding generiek systeem.....	11
5.1.	Algemeen	11
5.1.1.	Inlog bij het desbetreffend bedrijf.....	11
5.1.2.	Webportal bedrijf	11
5.1.3.	Fysieke toegang tot het bedrijf.....	13

1. Inleiding

Er komt steeds meer de vraag over een generiek voormeld systeem. Het systeem moet simpel zijn en makkelijk door de buitenwereld te benaderen zijn. Tevens moeten zowel bezoekers als wel conventionele lading en containervervoer aangemeld kunnen worden.

Via een interface met het HR-systeem en/of logistiek systeem van het bedrijf waarvoor aangemeld wordt kan er eventueel informatie worden teruggestuurd naar de aanvrager. Men moet hier bv. denken aan instructies voor het zien van bedrijfsfilms of lading informatie zoals referentienummers of pincodes.

De opzet van het systeem is dat er geen informatie wordt opgeslagen (behalve de informatie die nodig is om het systeem te kunnen laten werken). Wat we hiermee bedoelen is dat bv. bij container voormeldingen de status van de container niet wordt vastgehouden (of deze vrijgesteld is etc.)

In de voormelding zijn vier stromen te onderkennen;

- Aanmelden bezoeker
- Aanmelden contractor (bezoekers die werkzaamheden komen doen)
- Aanmelden containers
- Aanmelden conventionele lading

Het systeem moet er ook in voorzien dat eventueel toekomstige nieuwe stromen makkelijk zijn te implementeren.

In de algemene beschrijving worden de containers en conventionele lading als één beschreven.

Er zijn gesprekken gevoerd met diverse bedrijven om te komen tot procesbeschrijvingen van de diverse soorten aanmeldingen.

De volgende fasen worden onderscheiden;

- Beschrijving van het proces aanmelding bezoekers
- Beschrijving van het proces aanmelding contractor
- Beschrijving van het proces aanmelding containers
- Beschrijving van het proces aanmelding conventionele lading
- Beschrijving generiek systeem t.a.v. bovenstaande stromen incl. toegang tot bedrijven

Toegang krijgt de aanmelder door middel van een webportal waarbij hij kan inloggen.

Hierna kan hij een keuze maken voor een geautoriseerd bedrijf waar hij de voormelding voor wil doen. Hiervoor zal er op Secure Logistics niveau (via de portal van Secure Logistics) een scherm moeten worden gemaakt waarop de aanmelder het bedrijf kan kiezen.

Aangezien het voormeld systeem redelijk snel gemaakt moet worden zal de overkoepelende inlog methodiek pas in fase twee worden gerealiseerd. Er wordt voorlopig gekozen voor een lokaal voormeld systeem bij het bedrijf wat gekoppeld kan worden aan het daar gebruikte TOS/bezoekers systeem. Dit zou ook heel goed Virac kunnen. Er is gekozen om dit niet te integreren met Virac omdat het dan voor een bredere doelgroep toepasbaar is. Wel zal gekeken worden naar een standaard interface om met de diverse achterliggende systemen te kunnen communiceren.

Nadeel van deze structuur (lokale installatie) is dat een aanmelder voor ieder bedrijf een aparte inlogcode nodig heeft en niet met Single Sign On kan werken.

2. Beschrijving proces aanmelding bezoekers

2.1. Algemeen

In dit proces wordt ervan uit gegaan dat de bezoeker zich aanmeldt bij het bedrijf. Hiervoor zal het te bezoeken bedrijf een e-mail sturen naar de bezoeker met een link waarop hij zich kan aanmelden. In deze link zit ook automatisch een pincode vast zodat een bezoeker zich eenmalig kan aanmelden en niet op willekeurige basis allerlei aanmeldingen kan doen.

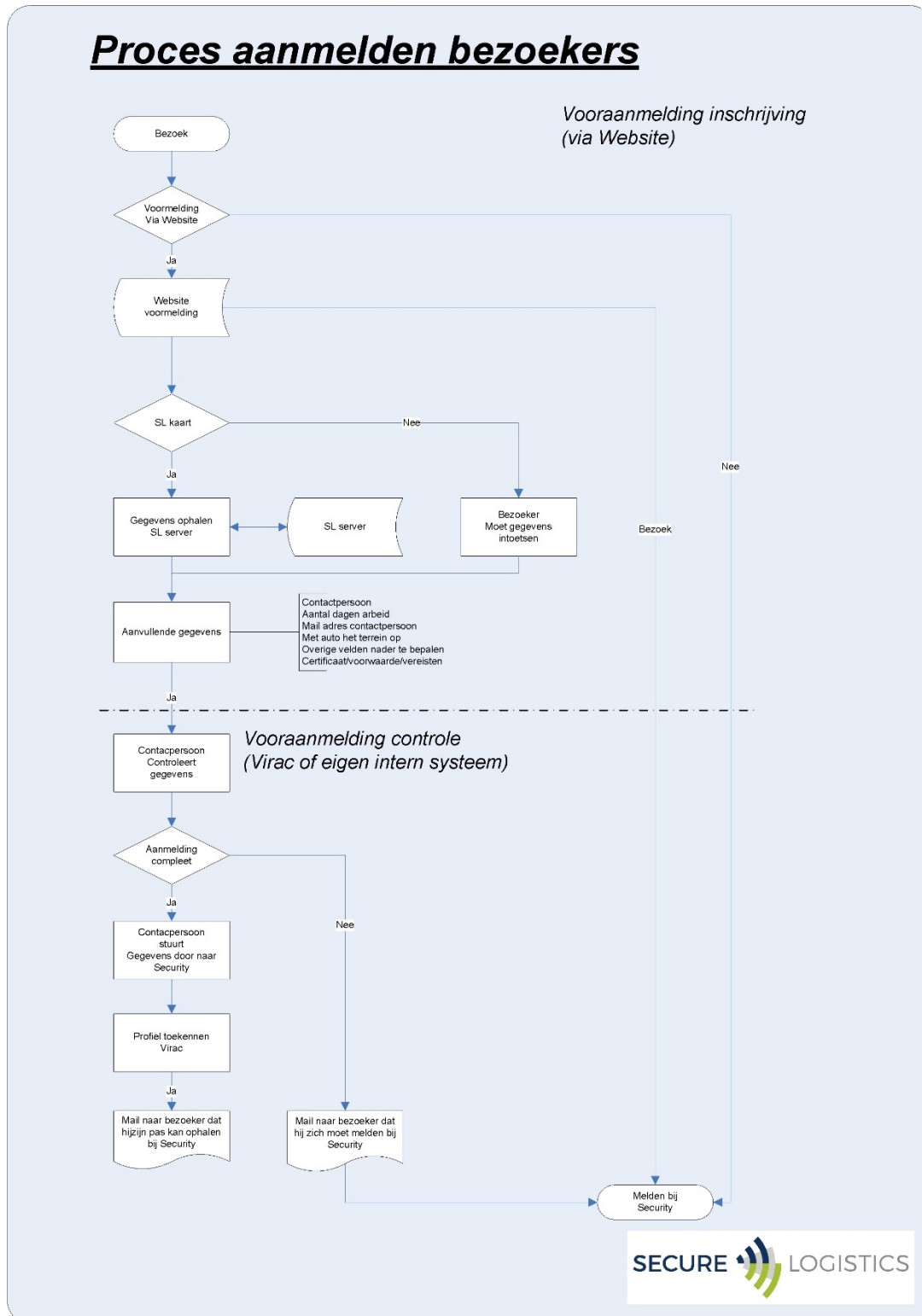
In de procedure worden dan diverse gegevens gevraagd die van belang zijn voor het bezoek.

Dit kunnen onder andere zijn;

- Naam bezoeker
- Firmanaam bezoeker
- Contactpersoon bezoekend bedrijf
- Etc.

In de procedure wordt ervan uit gegaan dat een bezoeker zich altijd meldt in de loge of eventueel meldplek waarna de contactpersoon de bezoeker altijd komt halen.

2.2. Procesbeschrijving Bezoeker



3. Beschrijving proces aanmelding contractor

3.1. Algemeen

In dit proces wordt ervan uit gegaan dat de contractor zich aanmeldt bij het bedrijf. Het verschil tussen deze aanmelding en die van een bezoeker is dat een contractor werkzaamheden komt doen bij het bedrijf en daarmee ook automatisch toegang kan krijgen (mits aan alle voorwaarden van het bedrijf zijn voldaan). Hiervoor zal het te bezoeken bedrijf een e-mail sturen naar de contractor met een link waarop hij zich kan aanmelden.

In deze link zit ook automatisch een pincode vast zodat een contractor zich eenmalig kan aanmelden en niet op willekeurige basis allerlei aanmeldingen kan doen.

In de procedure worden dan diverse gegevens gevraagd die van belang zijn voor het bezoek.

Dit kunnen onder andere zijn;

- Naam bezoeker
- Firmanaam bezoeker
- Contactpersoon bezoekend bedrijf
- Werkzaamheden die verricht moeten worden
- Aangeven dat hij aan eventueel gevraagde certificaten voldoet
- Etc.

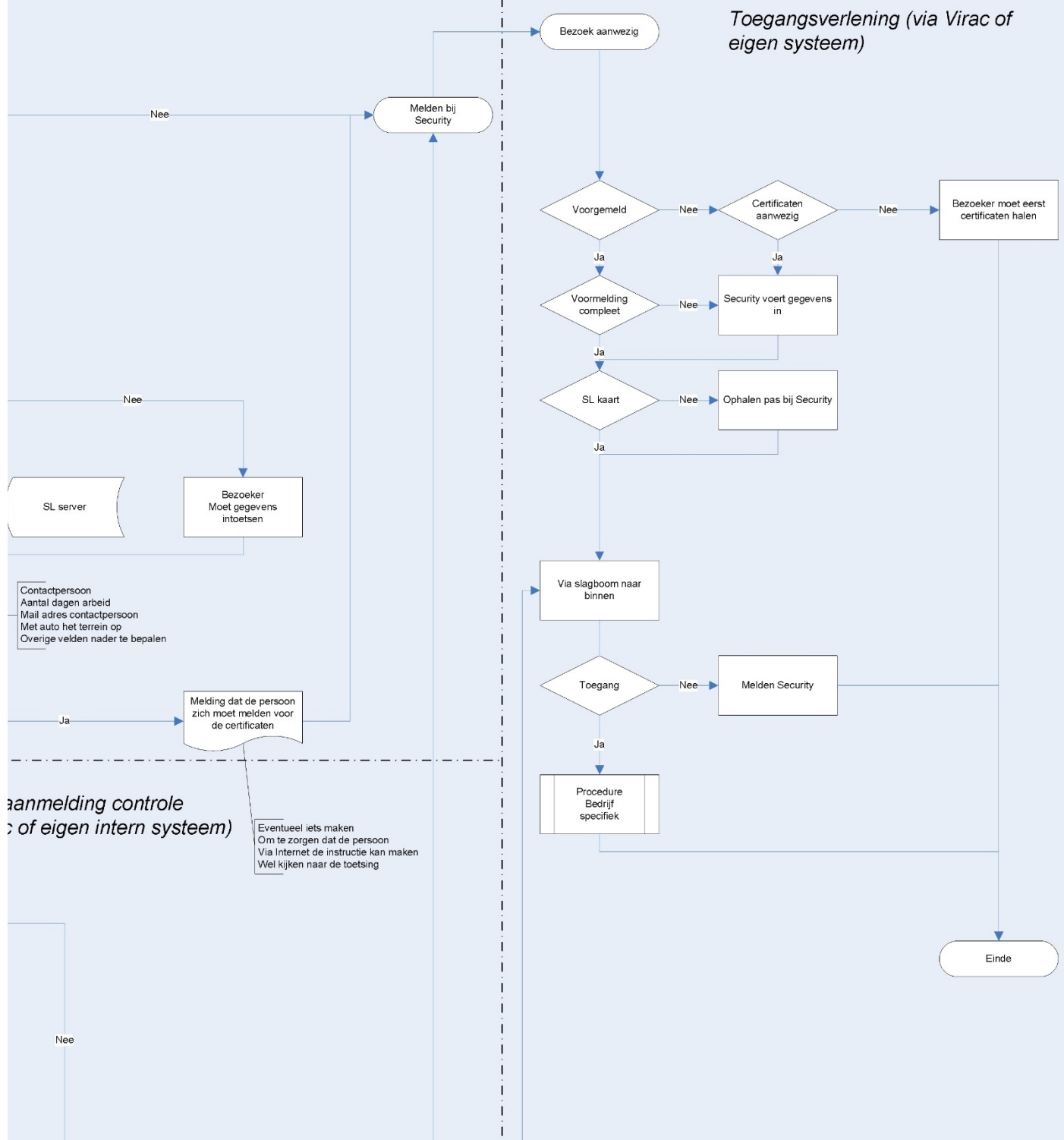
In de procedure wordt ervan uit gegaan dat de contactpersoon de aanmelding controleert en dan automatisch door Security een toegangsprofiel kan laten maken. Afhankelijk van de regels van het bedrijf kan het voorkomen dat de contractor zich de eerste keer bij Security of het meldpunt moet melden. Bij volgende keren zou hij automatisch toegang moeten krijgen tot het bedrijf voor de duur van zijn werkzaamheden.

In principe moet het mogelijk zijn deze procedure door middel van een bulk invoer ook te kunnen vullen. Hierbij kan dan een contractor bijvoorbeeld voor een project diverse personen tegelijkertijd aanmelden.

Procedures aanmelden contractors

Aanmelden contractors

omschrijving



4. Beschrijving proces aanmelding containers/conventionele lading

4.1. Algemeen

Aangezien qua logistiek de procedure t.b.v. containervervoer of conventionele lading ongeveer gelijk is wordt dit proces in het algemeen beschreven

In dit proces wordt ervan uit gegaan dat er een relatie is tussen de vervoerder en het bedrijf.

Hierbij kan de vervoerder dus inloggen bij het bedrijf en daar de benodigde informatie invullen die nodig is t.b.v. de voormelding.

Gegevens die gevraagd kunnen worden zijn bv.;

- Firmanaam chauffeur
- Kenteken
- Containernummer
- MRN-documentatie
- Datum aankomst
- Soort goederen
- Etc.

Afhankelijk van het soort bedrijf kunnen deze gegevens verschillen.

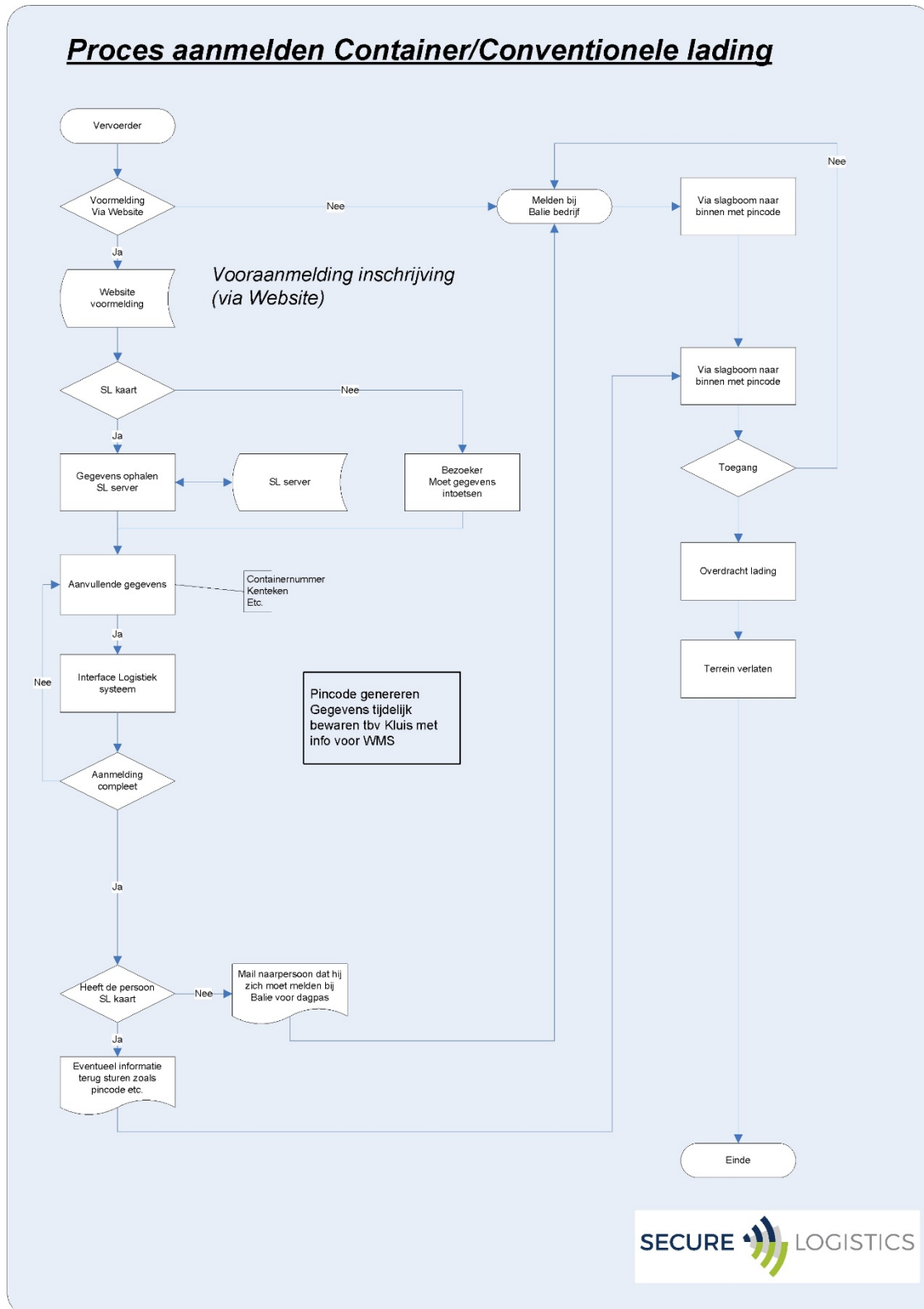
In de dialoog met de vervoerder kunnen dan d.m.v. een interface met het bedrijf ook eventueel aanvullende gegevens worden teruggegeven.

Denk hierbij bv. aan:

- Referentienummer
- Pincode
- Aanvullende info
- Etc.

Bovenstaande gegevens set en dialoog zal per bedrijf worden afgestemd.

4.2. Procesbeschrijving container/conventionele lading



5. Voormelding generiek systeem

5.1. Algemeen

In het generieke systeem wordt getracht de verschillende stromen te ondervangen.

Voorlopig wordt ervan uit gegaan dat iemand zich via een web portal rechtstreeks bij het bedrijf moet aanmelden. In een vervolg hierop zal dit via een Single Sign-On gaan waarbij de gebruiker de mogelijkheid krijgt om met 1 login zich te kunnen aanmelden bij de bedrijven waar hij toegang voor heeft. Dit zal later ontwikkeld worden.

Het generieke systeem gaat ervan uit dat het Virac registratiesysteem bij het bedrijf aanwezig is omdat hieraan het systeem gekoppeld zal worden.

In het generieke systeem zijn drie onderdelen te onderscheiden;

- Inlog bij het desbetreffende bedrijf
- Webportal bedrijf
- Fysieke toegang tot het bedrijf

5.1.1. Inlog bij het desbetreffend bedrijf

Als het om een bezoeker gaat zal de ontvanger (contactpersoon) een link sturen met hierin een eenmalig inlog voor de aanmelding. T.a.v. vervoerbedrijven zal er een vaste inlogcode verstrekt worden aan het vervoersbedrijf per bedrijf waar hij zijn voormelding mee kan doen. Voorlopig (zoals boven aangegeven) zal de vervoerder voor ieder bedrijf waar hij voormeldingen doet een aparte login krijgen. In een later stadium wordt dit gecentraliseerd zodat hij met één login het bedrijf kan selecteren voor wie de voormelding van de lading is.

5.1.2. Webportal bedrijf

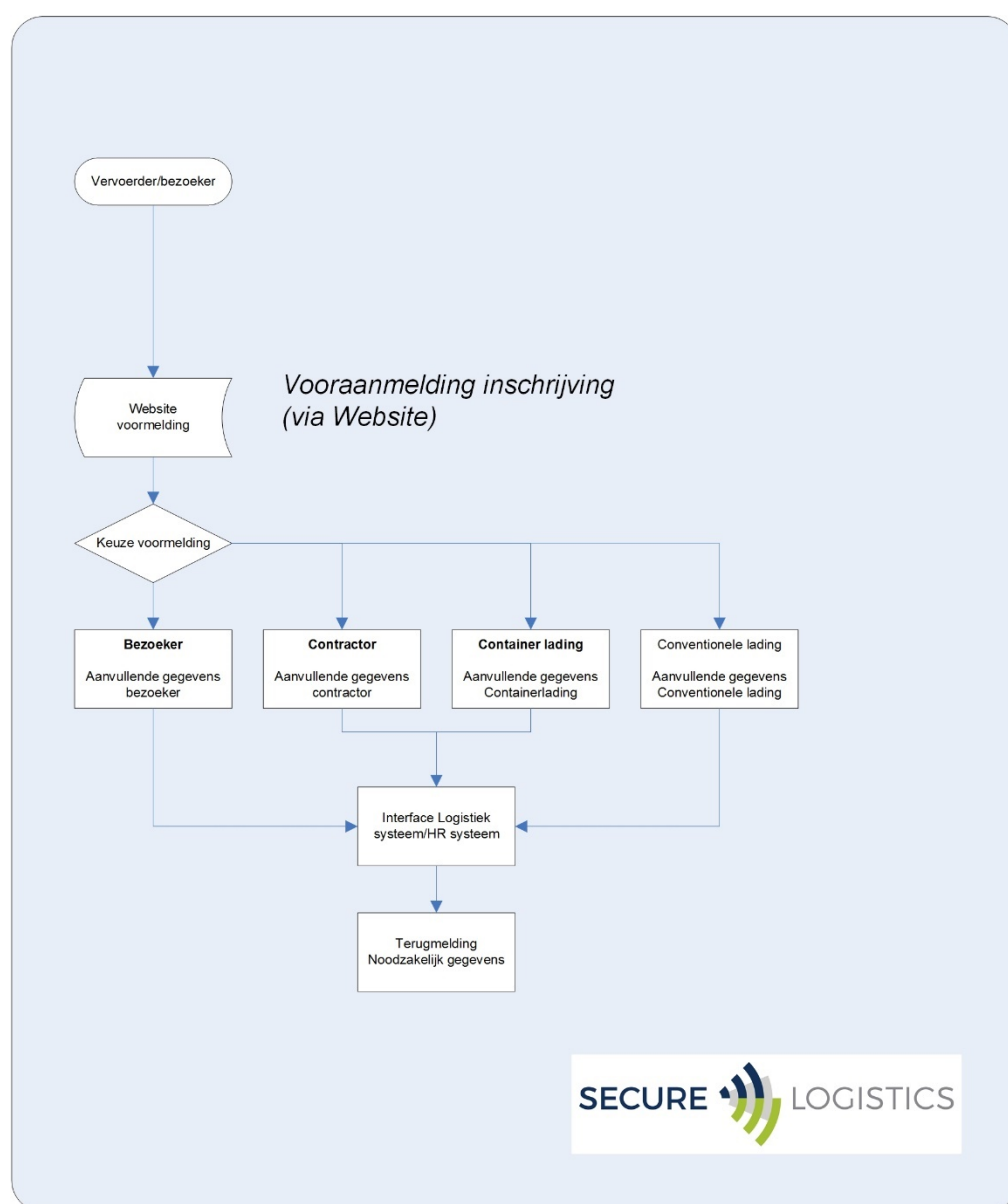
Na het inloggen krijg de gebruiker een scherm te zien waarop hij kan kiezen om wat voor soort voormelding het gaat, dit kan zijn;

- Bezoeker (via de doorgestuurde link)
- Contractor
- Container voormelding
- Conventionele lading voormelding

In de configuratie bij het bedrijf t.a.v. deze gebruiker/vervoerder kan worden aangegeven welke items hij krijg te zien. Mocht dit één item zijn wordt dit scherm overgeslagen en gaat hij direct naar het onderliggende scherm toe om zijn voormeld gegevens in te toetsen.

Nadat hij de gegevens heeft ingevoerd krijgt de gebruiker eventueel gegevens terug van het bedrijf waarbij de voormelding is gedaan. Dit zal gebeuren door een generieke interface die gemaakt zal worden. Eventueel kunnen deze gegevens op het scherm getoond worden of via een mail naar de gebruiker of vervoerder worden gezonden.

Het proces ziet er als volgt uit;



5.1.3. Fysieke toegang tot het bedrijf

Wanneer een bezoeker bij het bedrijf komt zal hij zich in de meeste gevallen moeten melden bij de loge of het meldpunt van het bedrijf. Hier zal hij opgehaald worden door zijn contactpersoon. De bezoeker zal zich nog wel moeten legitimeren maar alle informatie is op dat moment bekend.

Indien het om lading gaat of werkzaamheden kan het zijn dat de bezoeker of chauffeur zich heeft voorgemeld met het userid of bedrijfsnummer van de Secure Logistics kaart (CargoCard/Portkey of DSP) waarna hij (indien aan alle voorwaarden is voldaan) automatisch toegang kan krijgen tot de terminal. Hiervoor zal hij bij de ingang zich moeten melden met zijn Secure Logistics kaart waarbij eventueel aanvullende informatie wordt gevraagd zoals bv. een pincode.

Dan wordt d.m.v. een interface aan het achterliggende systeem (logistiek of HR) gevraagd of deze persoon op basis van de ingevoerde informatie gerechtigd is om toegang te krijgen.

Bij positief resultaat zal de boom opengaan en kan eventueel op het display of scherm nog worden aangegeven waar de bezoeker/chauffeur zich moet melden.

Bij het gebruik van de Secure Logistics kaart kan gebruik worden gemaakt van de taalcode die op deze kaart staat zodat de schermen eventueel in die taal gepresenteerd kunnen worden.

Bij de uitgang wordt wederom aan het achterliggende systeem gevraagd of de bezoeker/chauffeur gerechtigd is om weg te mogen gaan. In het geval van lading kan het zijn dat b.v. een chauffeur nog niet alle logistieke handelingen heeft verricht.

Het proces ziet er als volgt uit;

Proces fysieke toegang

